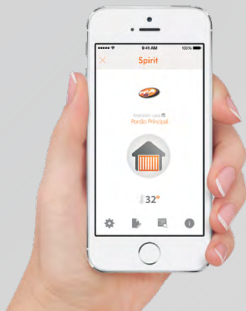


Spirit

Você no controla, onde quer que esteja

guía rápida

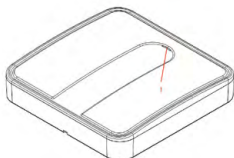
P05250 - Rev. 0



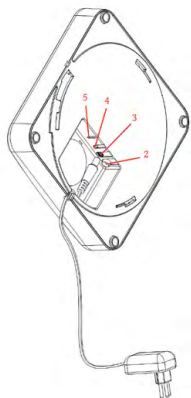
1. Aprender el Producto

Configurar, operar y controlar el sistema de alarma, puertas electrónicas y muchos otros dispositivos, todo desde su teléfono inteligente con el Espíritu PPA.

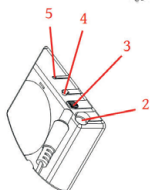
2. Conexiones:



1. señalización LED
2. On / Off del Espíritu centro



3. Fuente de entrada conmutada 5V 1A (90 / 240V)
4. Restablecer la red Wi-Fi registrada
5. Inicializar panel General, este procedimiento debe llevarse a cabo con la ayuda de un clip (10s).



3. Introducción a App

Paso 1: Descargar la aplicación "PPA Espíritu" en la tienda de aplicaciones de su teléfono móvil.



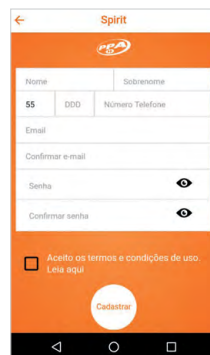
sistema operativo iOS (Apple)
App Store



Sistema operativo (Google) Android
Play Store

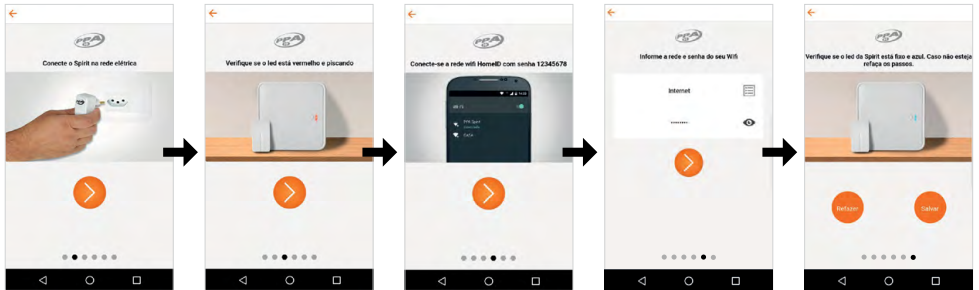
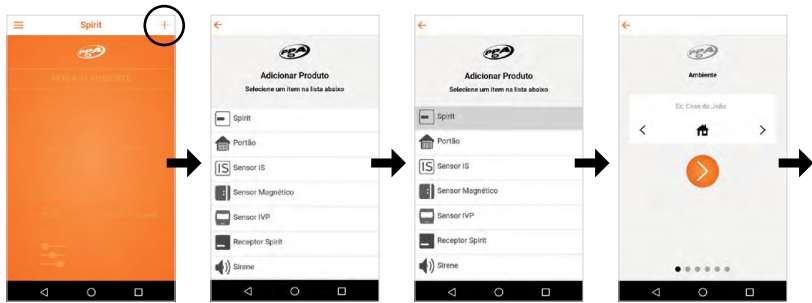
Nota: La aplicación no está disponible para el sistema operativo de Windows Teléfono (Microsoft) y otros sistemas operativos en el mercado, a excepción de los dos mencionados en el Paso 1.

Paso 2: El uso de la primera aplicación, debe completar el formulario de inscripción en él con cierta información básica como el correo electrónico, número de teléfono móvil y crear una contraseña desde la segunda vez que utilice la aplicación, el usuario de correo electrónico contraseña ya se puede guardar dentro de la aplicación. Ver la pantalla junto que ilustra esto:



Paso 3: Después de finalizar el registro, es posible que tenga que entrar a la cuenta que acaba de crear.

Paso 4: A partir de la aplicación de pantalla principal (inicial), el siguiente paso es registrar el Espíritu central. Simplemente haga clic en el botón ("+"), a continuación, seleccione el "Espíritu" y siga las instrucciones detalladas de la aplicación en sí, es una plataforma muy didáctica y le guía sobre los procedimientos y la forma de hacerlos de principio al final.



señalización LED 4.

- fuera** ●
- La unidad de control se apaga.
- rojo** ●
- On: Un dispositivo está conectado al Espíritu central.
 - Parpadeando constantemente: La planta está sin alimentación durante la duración de la red Wi-Fi.
 - 1 guiño largo: Socket cerrada, pierde la conexión a la puerta de enlace.
 - 1 wink: fracaso AC.
 - 2 Parpadeo: Algunos sensores tuvo su estatus cambió a abrir.
 - 4 Parpadea: Alarma desarmado.
- verde** ●
- Parpadeando constantemente: La planta está intentando conectarse a una red WiFi.
 - 1 wink: AC Restore.
 - 2 parpadeos: *** Opción 1: Algunos sensores tenía su estado cambiado a cerrado.**
*** Opción 2: Algunos sensores tenía la condición de manipular restaurado.**
 - 4 parpadeos: alarma armado.
 - 5 parpadeos: Durante el registro de un sensor, se ha registrado correctamente.
- azul** ●
- Lit: La unidad de control está conectada al servidor (funcionamiento normal).
-
- Intermitente: El centro está conectado a la red Wi-Fi y tratando de conectar con el servidor.
- Azul claro** ●
- 1 guiño: El centro recibió la confirmación de la prueba de supervisión con el servidor.
- naranja** ●
- En: falta de comunicación con el módulo ZigBee.
 - Parpadeando constantemente: Central recibió una orden para registrar el dispositivo y está a la espera de un nuevo sensor.
 - 1 guiño de largo: Durante el proceso de conexión a la conexión Wi-Fi significa que no se encontró la red.
 - 2 Blink: sensor con tamper.
 - 3 parpadeos: comando de accionamiento recibida (por ejemplo: abrir o cerrar la puerta).
 - 4 destellos: Arm interna.
- Morado, violeta** ●
- Intermitente: La planta está comprobando si hay una nueva versión del firmware.
 - 1 guiño larga: sensor con pérdida de supervisión.
 - 5 parpadeos: Sensor de baja.